

А.Ж. Дюсенова¹, А.Р. Маңдыкаева¹
 А. Оздутру², Ж.Т. Уталиева¹, А.М. Даужанова¹

¹Л.Н. Гумилев атындағы Еуразия ұлттық университеті, Қазақстан, Астана

²Үскүдар университеті, Стамбул, Түркия
 (E-mail: alua_2607@mail.ru, alma.mandykaeva@mail.ru)

Білім алушы-қандастардың эмпатиялық қабілеттерінің психологиялық ерекшеліктері

Аңдатпа. Элеуметтік интеллект – тиімді өзара әрекеттесу мен қарым-қатынас дағдысы. Тиімді өзара әрекеттесудің басты сапасы эмпатия болып табылады. Эмпатия басқа адамның эмоционалды жағдайын түсіне білу. Мақалада эмпатия элеуметтік интеллектінің көрсеткіші ретінде қарастырылған. Мақаланың өзектілігін ашуда Отандарына оралған қандастардың элеуметтік интеллектісін анықтау және ортаға бейімдеу қажеттілігі айқындалады. Ол үшін қандастар белгілі бір топтың мүшесі болып, сондағы адамдардың ішкі жан дүниесін, психологиялық кеңістігінің ерекшеліктерін түсіне алатын қабілетке ие болу керек. Бұл қабілет эмпатиямен байланысты. Басқа адамның эмоционалды жағдайын анықтай білу икемділігі тұлғаралық қарым-қатынасты оңтайландырып, тепе теңдікті орнатуға көмегін береді. Қандастардың эмпатиялық қабілеттерін дамыта отырып, басқа адамдардың эмоциясын, сезімін айқындау, қарым-қатынасқа түскенде тиімді әрекеттер жасау, басқа адамдарға көмегін беру, болып жатқан жағдайға дұрыс бағасын беру икемділіктері айқындалады. Эмпатиялық әрекеттесу кезінде адамның құндылық жүйесі қалыптасады. Қандастардың ортаға бейімделуіне, сонымен қатар тұлғалық, кәсіби дамуына, элеуметтік ортаға тиімді орнын табуға, потенциалын арттыруға эмпатияның рөлі ерекше. Отандық ғалымдардың еңбектеріне талдау жасай отырып, элеуметтік интеллектіні анықтауда эмпатияның маңыздығы көрсетілді. Зерттеу жұмысының бастамасы болғандықтан, мақалада элеуметтік интеллектінің бір көрсеткіші ретінде эмпатияны алдық. Мақалада жоғары оқу орнында оқып жатқан қандастардың эмпатия деңгейін анықтап алдық. Зерттеуге 50 білім-алушы қандастар қатысты. Зерттеу келесі әдістеменің көмегімен жүргізілді: эмпатия деңгейін диагностикалау (В. В. Бойко). Мақалада білім алушы-қандастардың эмпатикалық қабілеттерінің көрсеткіштерін айқындады.

Түйін сөздер: элеуметтік интеллект, эмпатия, рационалды, эмоционалды, интуитивті, ықпал ететін қондырғылар, сендіре білу, идентификация, когнитивті эмпатия, эмоционалды эмпатия.

DOI: <https://doi.org/10.32523/2616-6895-2022-141-4-464-475>

Кіріспе

Қазақстан Республикасы өз тәуелсіздігінің алғашқы күндерінен бастап элеуметтік-экономикалық проблемаларға қарамастан, шетелде тұратын қандастарға қолдау көрсетіп

келеді. Жыл сайын шетелде тұратын білім алушы-қандас саны артып келе жатқандықтан, қандастар үшін бейімделу және элеуметтену процесін қалай тез және тиімді ету керек деген сұрақ туындайды. Қандас – жаппай саяси қуғын-сүргін актілері, заңсыз рек-

визициялау, күштеп ұжымдастыру, ізгілікке жат өзге де әрекеттер салдарынан тарихи отанынан тысқары жерге қуылған және азаматтығынан айырылған, Қазақстан Республикасына тұрақты тұру мақсатымен ерікті түрде қоныс аударған байырғы ұлт адамы, сондай-ақ оның ұрпақтары [1].

Әлеуметтік интеллект білім алушы-қандастардың басқа адамдармен қарым-қатынас жасау, эмоционалды күйлерін қабылдау, көңіл бөлу қабілеттерін қалыптастыру, әртүрлі жағдайларды шешу, сонымен қатар өзінің жетістіктерін, кемшіліктерін бағалау, өздерінің мінез-құлықтарын адами нормаға сай қадағалау және де тұлғааралық өзара әрекеттесуге, тиімді әлеуметтік бейімделуіне мүмкіндік тудырады.

Мақаланың мақсаты – білім алушы-қандастардың әлеуметтік интеллекттегі эмпатия көрсеткішін анықтау.

Негізгі бөлім

«Әлеуметтік интеллект» басқа адаммен жағымды өзара әрекеттесуді қамтамасыз ететін ерекше қабілет. Ол эмоционалды интеллектпен өте тығыз байланысты – адам өмірінің эмоционалды саласын тиімді түсіну қабілеті: эмоциялар мен қарым-қатынастың эмоционалды негізін түсіну, қарым-қатынас пен мотивациямен байланысты шешімді қабылдау үшін өз эмоциясын пайдалану. Бұл сұрақты зерттеген шетелдік, Ресейлік және Отандық ғалымдарды бөліп көрсетуге болады: Дж. Гилфорд, Н. Кэнтор, М. Саливен, Р. Стернберг зерттеген болса, ал Ресейлік ғалымдардан О.В. Дунаева, А.И. Савенков, Т. Бьюзен, Е.С. Михайлова қарастырған.

Әлеуметтік интеллект – адамдардың және өзінің мінез-құлқын түсіну, әртүрлі жағдайларда саналы әрекет ету икемділігі және ортаға адекватты қарым-қатынас жасау қабілеттері. Бұл қабілет тиімді тұлғараарлық өзара әрекеттесу және қоғамда табысты әлеуметтік бейімделу үшін қажет. Сонымен қатар, әлеуметтік интеллект бірнеше ғалымдардың пікірінше, өзінің эмоциясын түсіну және басқалардың эмоциясын тану, эмоцияны

басқара алу айналадағы адамдардың қалауын, ниетін түсіну, өз-өзін құрметтеу, эмпатия, өзін бақылау, қарым-қатынас дағдыларын иемдену сияқты эмоционалды қабілеттерімен тағыз байланысты.

Нэнси Мак-Уильямс эмпатияны басқа адамның психикалық жағдайын эмоционалды түсіну қабілеті ретінде анықтайды. Бұл қабілет адаммен сәйкестендіру қабілетіне байланысты [9, 63 б.].

Эмпатия жеке адамға эмоционалдық күйлерін тікелей бақылау немесе елестету арқылы басқа адамдардың сезімдерін, денелерін және ақыл-ойларын байқауға, түсінуге және реттеуге мүмкіндік беретін процестер жиынтығынан тұрады (Холлан, 2012; Престон және Хофелич, 2012). Жасөспірім кезінде балалардың басқа адамдардың қайғы-қасіретіне реакциясы басым жеке азаптан басқаларға бағытталған эмпатикалық реакцияға ауысады, бұл көбінесе ерте әлеуметтік мінез-құлыққа әкеледі. Эмпатикалық құзыреттілік ерте жастан бастап балалық шақ пен жасөспірімге дейінгі бейімделмеген реакциялардан қорғаныс факторы ретінде жұмыс істейді (Зан-Вакслер және Ван Халле, 2012; Бландон және Скримгер, 2015). [3, 161 б.]

Эмпатия адаптивті сипаттама ретінде пайда болады, әсіресе когнитивті және аффективті түрлері қалыпты жболған кезде; эмпатияның бұл түрі ең үлкен әлеуметтік артықшылықтармен байланысты, өйткені ол басқалардың эмоцияларын түсінуге және оларға шамадан тыс күш көрсетпестен эмоционалды түрде араласуға мүмкіндік береді (Tully et al., 2016).). Төмен эмпатия көптеген қақтығыстармен, агрессивті мінез-құлықпен және қорқытумен байланысты [4, 147 б.].

Эмпатия ұғымы әдетте басқа адамның қайғы-қасіретін қабылдаудан туындаған эмпатикалық процесс арқылы сипатталады (Батсон 1987; Батсон және басқалар. 1997а; Eisenberg et al. 1989), оны когнитивті және эмоционалды компоненттерге бөлуге болады, ал аяушылық эмпатияға тәуелді емес (Воссен және басқалар. 2015). Когнитивті эмпатия-бұл басқа адамның эмоциясын түсіну қабілеті (Хоган 1969). Аффективті эмпатия-бұл басқа адамның

эмоциясын сезіну қабілеті (Метрабиан және Эпштейн, 1972), ал эмпатия басқа адамның қайғы-қасіретіне байланысты мазасыздық немесе қайғы сезімі ретінде анықталады (Кларк, 2010). Эмпатия-бұл басқа адамның не ойлайтынын және сезінетінін білу және бір-біріне қамқорлық жасау қабілеті (Stueber 2017). Бұл әдетте басқа адамның аяудан туындаған эмпатикалық процесс деп аталады. Эмпатияны

когнитивті және эмоционалды компоненттерге бөлуге болады, ал аяушылық салыстырмалы түрде тәуелсіз. Аффективті эмпатия да, аяушылық та басқалардың қайғы-қасіретіне эмоционалды реакциялар болып табылады және олардың айырмашылығы эмоциялардың сәйкестігінде: аффективті эмпатия эмоциясы басқа адамның эмоциясына ұқсас, ал аяушылық эмоциясы (яғни. мазасыздық)

1 кесте. «Әлеуметтік интеллекттегі эмпатия көрсеткіші» түсінігін талдау

№	Анықтама	Автор
1	Өзінің зерттеуінде әлеуметтік интеллектінің копоненттері ретінде: өзін-өзі тану (өзін-өзі құрметтеу, жаңа идеяларға ашықтық, коплекстерден босау; әлеуметтік перцепция, әлеуметтік ойлау, әлеуметтік қиял; психикалық және физикалық төзімділік, белсенділік.	В.Н. Куницина [10, 199 б.]
2.	Әлеуметтік интеллектінің критерийлері ретінде: - когнитивті; - эмоционалды; - мінез-құлықтық.	А.В. Савенков [12, 110 б.]
3	Әлеуметтік интеллектісі дамыған адамды келесідей сипаттайды: адамдарды тыңдай білу; әр түрлі қоғамдық кездесулерде зайырлы әңгімелер жүргізе білу; басқа адамдардың бастан өтіп жатқан сезімдерін тани білу; өзін және өз идеяларын «ұсына» білу; өзгелерге және өзіне деген қарым-қатынасы бойынша жағымды психологиялық ұстаным беру; ыңғайсыз және қиын жағдайлардан талғампаздықпен шығу мүмкіндігі; адамдармен жақсы қарым-қатынас орнату және жетілдіре білу мүмкіндігі; көпшіліктен ерекшелену мүмкіндігі.	Т. Бьюзен [11, 48 б.]
4	Эмоционалды қабілет тұлғааралық қабылдау сипаттамасымен тығыз байланысты және әлеуметтік интеллекттің құрамдас бөлігі ретінде қарастырылады. Басқаша айтқанда, дәлдік пен жеткіліктілік – бұл тұлғааралық қабылдаудың сипаттамалары, олар бір-бірімен және эмоционалды қабілетпен тығыз байланысты	А.С. Самекин [13, 8 б.]
5	Әлеуметтік интеллект - коммуникативтік эмпатиядан кешірек дамиды, оның қалыптасуы мектептегі оқумен байланысты болып келеді. Бұл кезеңде балалардың қарым-қатынас шеңбері ұлғаяды, сензитивтілігі, әлеуметтік-перцептивтік қабілеті, өзгенің сезімін тікелей қабылдаусыз-ақ сезіну қабілеті, децентрация қабілеті (өзге адам пікірін ұғыну, өзгелер пікіріне ене білуі) дами түседі.	С.А. Тукебаева [14, 10 б.]
6	Басқа адам туралы ой-елестер өзіндік сана деңгейіне байланысты. Адамның өзін басқа адамдар арқылы түсінуі мына механизмге байланысты; Идентификация – өз-өзіне теңестіру; Эмпатия – басқа адамның өзін қалай қабылдауын түсінуі; Каузалды атрибуция – мәлімет жетіспеген жағдайда және нақты себептерге байланысты басқа адамның мінез-құлқын (өзін ұстауын) түсіндіру механизмдері.	И.Ә. Әбеуова [7, 49 б.]

басқа адамның эмоциясынан ерекшеленеді (Воссен және басқалар. 2015) [6, 194 б.].

Когнитивті компонент эмпатикалық процесің бастапқы сатысында; мысалы, біреудің кемшілігі бар екенін түсініп, алдымен өзіңізді орнына қоюға болады (яғни, когнитивті эмпатия), содан кейін жылу, жұмсақтық, нәзіктік, жанашырлық сияқты сезімдерді сезініп, жағдайға әсер еткендей сезіну (яғни, эмпатия) (Батсон және басқалар. 1997а). Осындай қолайсыз адамға деген сезімдердің нәтижесінде біреуі екіншісін жұбатуға, өзін жақсы сезінуге немесе кем дегенде екіншісін тыңдауға тырысуы мүмкін (Maibom 2017). Осылайша, эмпатикалық процесс альтруистік мінез-құлықтың әртүрлі формаларына, соның ішінде көмекке, алмасуға, қайырымдылыққа және басқаларға қамқорлық жасауға ықпал етеді (Эйзенберг және басқалар, 2010). Наварро-Матеу және басқалар (2019) жүргізген зерттеу адамның жалпы эмпатиясы қолайсыз топтарға деген оң көзқараспен байланысты екенін көрсетті. Осылайша, аффективті эмпатиясы жоғары немесе жанашырлығы жоғары адамдар кемшіліктері бар адамдарға оң көзқараспен қарауы мүмкін. [5, 123 б.]

В.В. Бойконың пікірінше, эмпатия өзара әрекеттесу бойынша адамдардың ерекше көрінісі болып табылады, ол эмоционалды жауаптылық пен интуицияға негізделген, бірақ рационалды қабылдау да маңызды рөл атқарады. Эмпатия басқа адамның мотивтері мен іс-әрекеттерінің мәнін, олардың мүдделері мен апатияларының көздерін, өтірік пен шынайылықтың себептерін, мақсаттарын түсінуге мүмкіндік береді. Рационалды принцип назар аударуда, басқа адамның күйлері мен ерекшеліктерін қабылдаудың дәлдігінде көрінеді. Психикалық танымдық процестер басқа сұхбаттасушыға бағытталған, осылайша әртүрлі сенсорлық арналар арқылы өтетін ақпаратты қарқынды аналитикалық өңдеу жүреді. Эмоционалды компонент эмоционалды тәжірибе негізінде, эмоционалды байланыстар мен ауыстырулар арқылы екіншісін түсінуді көрсетеді. Эмпатиялық танудағы интуитивті арна ақпаратты түпсаналы өңдеуде көрінеді. Өткен тәжірибемен бейсаналық салыстыру негізінде жүзеге асыры-

лады. В.В. Бойко эмпатияны басқа адамның ұтымды-эмоционалды-интуитивті көрінісі ретінде қарастырады, бұл оның психологиялық қорғанысын жеңуге, болжау және оның мінез-құлқына барабар әсер ету үшін көріністердің себептері мен салдарын түсінуге мүмкіндік береді [4,141 б.].

Эмпатикалық қабілеттер адамның эмоционалды интеллектісіне, эмоционалды реактивтілік пен белсенділікке байланысты. (1 кесте)

Осы анықтамаларды талдай келе, әлеуметтік интеллект дегеніміз адамдардың дұрыс қарым-қатынас жасау, танымдық, эмоционалды, мінез-құлықтық процесстерді түсіне білу, жетілдіру, қолдана алу қабілеті деп әзірше қысқаша анықтама беруді жөн көрдік.

Зерттеу әдістері

Зерттеуге 17-21 жас аралығындағы 50 білім алушы қатысты. Білім алушы-қандарстардың әлеуметтік интеллекттегі қарым-қатынас сапасының эмоционалды жағдайын тексеру мақсатында эмпатия деңгейін диагностикалау (В. В. Бойко), «Эмоционалды интеллект» диагностикасы (Н. Холл), эмпатияны анықтау әдісі әдістемелерінің ішінде эмпатия деңгейін диагностикалау (В. В. Бойко) таңдап, білім-алушылардан сауалнама алдық.

Әдістеменің мазмұны 36 сұрақтан және 6 көрсеткіштен тұрады. Қатысушылар сұраққа жауапты «иә» немесе «жоқ» деп түйіндеді.

Білім алушылардың жауаптарын интерпретациялық талдау 6 көрсеткіштері бойынша анықталды:

- Рационалды;
- Эмоционалды;
- Интуитивті;
- Ықпал ететін қондырғылар;
- Сендіре білу;
- Идентификация.

Зерттеу нәтижелері

Жоғарыда айтылғандай әлеуметтік интеллект басқа адамның мінез құлқын түсіну, оның эмоционалды күйін, сезімін, ниетін болжай алу қабілеті. Эмпатия деген басқа

адамның мінез-құлқы мен эмоционалдық күйін түсіне алу, уайымдау, көңіл бөлу. Өйткені, адамның онтогенезіне қарасақ, эмпатия әлеуметтік интеллектке қарағанда ертерек қалыптасады. Оның қалыптасуы бастауыш сыныпта оқып жүргенде-ақ көрініс табады. Эмпатия әлеуметтік интеллектінің маңызды және негізгі бір құрамдас көрсеткіші болып табылады. Бұл екі ұғым бір-бірімен тығыз байланысты болғандықтан, зерттеу жұмысын білім алушы-қандастардың эмпатиялық қабілеттерін диагностикадан бастадық. Эмпатияны анықтауда В.В. Бойконың «Эмпатиялық қабілеттерді диагностикалау» сауалнамасын пайдаландық. Эмпатияның құрылымындағы жеке көрсеткіштерінің мәнін қарастырды. Олар: рационалды, эмоционалды, интуитивті, ықпал ететін қондырғылар, сендіре білу, идентификация. Әр көрсеткіштің сипаттамасы бар.

1) рационалды көрсеткіш – басқа адамның мінезі, күйіне бағытталған қабылдау, зейін, ойлау ретінде сипатталады. Бұл адамға деген кездейсоқ пайда болған қызығушылық, күнделікті тұрмыста болатын қарым-қатынас, нақты бір логика мен мотивацияны іздеуді қажет етпейді.

2) эмоционалды көрсеткіш – ортадағы адамдармен эмоционалды резонансқа ену,

ішкі жан дүниесін түсіну, жанашырлық білдіру, уайымдау қабілеттерін бекітеді.

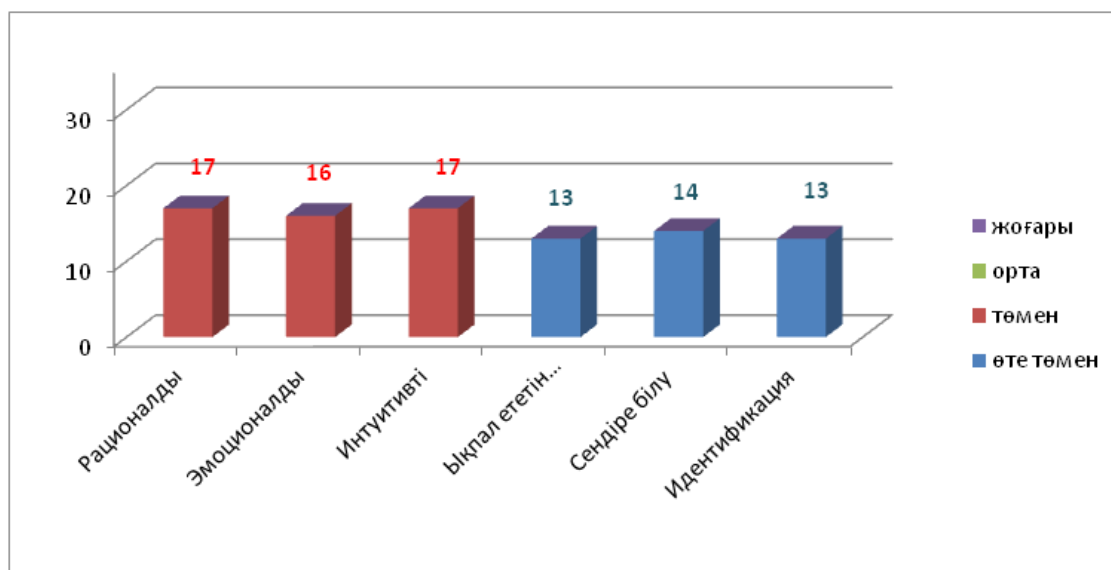
3) интуитивті – басқа адамдар жайлы толық ақпаратты білмей, өзінің санасында сақталған тәжірибемен, олардың мінезін болжау және көре алу қабілеттерін белгілейді. Интуиция басқа адамдарды мағыналы қабылдауына тәуелді.

4) ықпал ететін қондырғылар және сендіре білу – бұл көрсеткіштері эмпатияны ілгері жылжытады немесе кедергісін тигізеді. Басқа адамға деген қызығушылықты орынсыз деп санап, жеке қатынас жасаудан қашатын болса, ортадағы проблемаларға, күйзеліске немқұрайлы қарауға өзін сендіреді. Тұлға жағынан шектеулер кедергісі болмаса, эмпатияның әртүрлі көрсеткіштері нақты және белсенді әрекет етеді. Адамдарға деген қатынаспен және өз мінезбен ақпараттық-энергетикалық алмасуға кедергі немесе ілгері жылжытады.

5) идентификация – өзін басқа адамның орнына қоя отырып, түсіну және уайымдау. Негізі ретінде еліктеу, эмпатияның икемділігі мен ептілігі.

Зерттеу нәтижелері төмендегі суретте көрсетілген (2 кесте). Білім алушы-қандастардың эмпатиялық қабілеттерінің көрінісі орташа көрсеткіштен төмен екендігі анықталды.

1 сурет. Эмпатия деңгейін диагностикалау (В. В. Бойко) көрсеткіштері



2 кесте. Эмпатия деңгейін диагностикалау (В. В. Бойко) нәтижелері

Көрсеткіш	Орта баллы	Даму деңгейі
Рационалды	17	Төмен
Эмоционалды	16	Төмен
Интуитивті	17	Төмен
Ықпал ететін қондырғылар	13	Өте төмен
Сендіре білу	14	Өте төмен
Идентификация	13	Өте төмен

Білім алушы-қандастардың басқа адамның болмысына — оның жағдайына, проблемаларына, мінез-құлқына эмпатияны білдіретін субъектінің назарын, қабылдауын және ойлауын сипаттайтын рационалды канал деңгейі 45,6 % құрайды. Уайымдау, жанашырлық, алаңдаушылық, ішкі жан-дүниені түсіну, мінез-құлқын болжау – эмоционалды канал деңгейі 44,8%, эмпатияның интуитивті каналы, яғни санадағы қалған тәжірибеге сүйеніп, аз ақпаратпен адамның мінез-құлқын көре алу қабілеті 46,4 %-ды, басқа адамдармен байланыс жасаудан қашатын, қызығушылық танытуды орынсыз деп санайтын эмпатикалық қабылдау – ықпал ететін қондырғылар –36,6%-

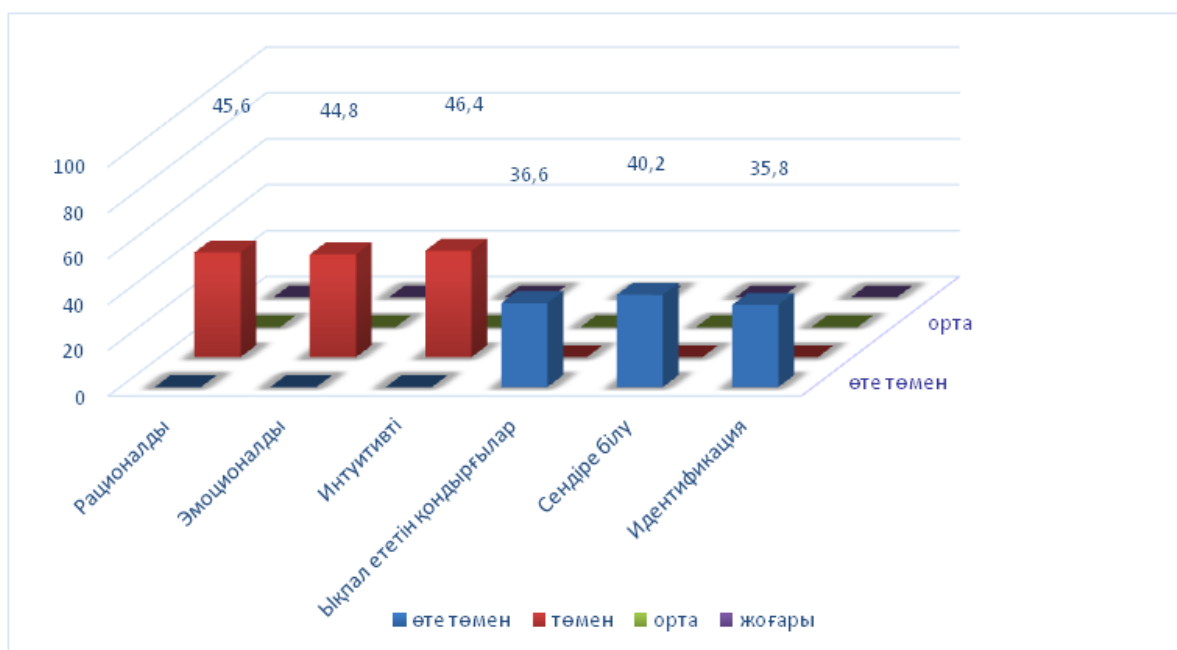
ды, сендіре білу, яғни шиеленіс, бейтараптық, күдік атмосферасы ашуға және эмпатияны түсінуге жол беру қабілеті 40,2 %, өзін басқа адамға қоя білу – идентификация қабілеті 35,8 % құрайды (2 сурет).

Әрі қарай, 3-кестеде келтірілген зерттелетін эмпатиялық қабілеттер шкалаларының жиілігі туралы статистикалық деректерді өңдедік.

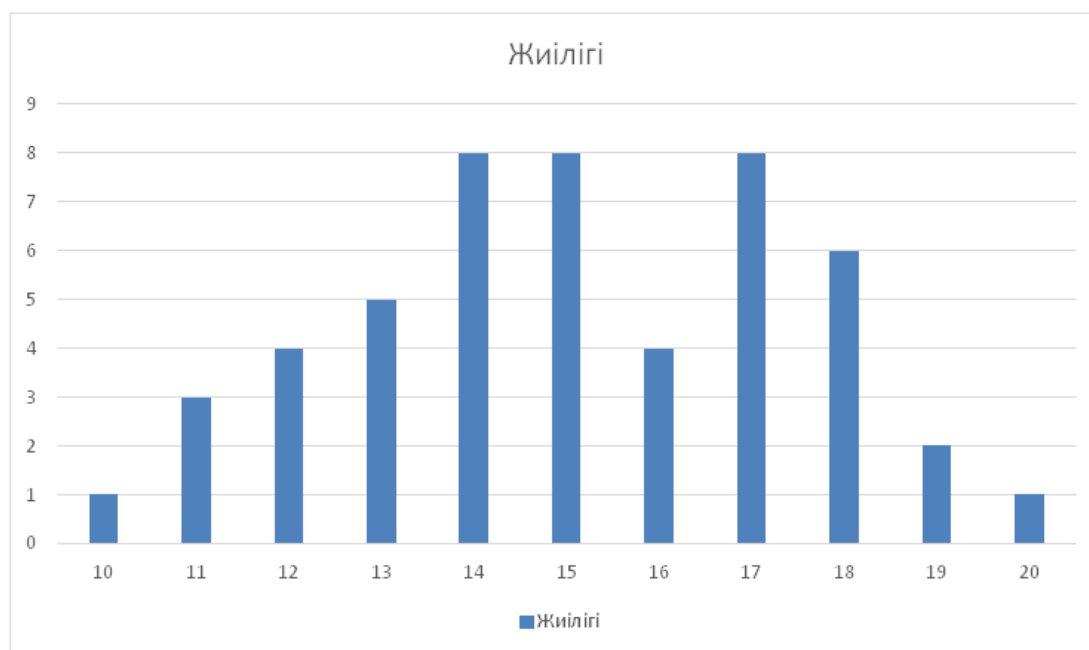
3 кесте. Эмпатия деңгейін диагностикалау шкалаларының жалпы балдарының жиілігі

Жалпы балл	Жиілігі	Проценті
10	1	2,0
11	3	6,0
12	4	8,0
13	5	10,0
14	8	16,0
15	8	16,0
16	4	8,0
17	8	16,0
18	6	12,0
19	2	4,0
20	1	2,0
Барлығы	50	100,0

2 сурет. Көрсетілген нәтижелерді пайыздық деңгейде көрсеткіші



3 сурет. Эмпатия шкаласында кездесетін жиіліктің гистограммасы



4 кесте – Зерттелетін эмпатия көрсеткіштерінің корреляциясы

	Рационалды	Эмоционалды	Интуитивті	Ықпал ететін қондырғылар	Сендіре білу	Идентификация	Эмпатия	Жасы
Рационалды	1	,177	,145	-,143	-,155	,261	,509**	-,114
Эмоционалды	,177	1	-,019	,002	,089	,017	,454**	,181
Интуитивті	,145	-,019	1	-,059	-,043	-,002	,403**	,426**
Ықпал ететін қондырғылар	-,143	,002	-,059	1	,026	,013	,336*	-,143
Сендіре білу	-,155	,089	-,043	,026	1	-,049	,305*	,051
Идентификация	,261	,017	-,002	,013	-,049	1	,538**	-,098
Эмпатия	,509**	,454**	,403**	,336*	,305*	,538**	1	,105
Жасы	-,114	,181	,426**	-,143	,051	-,098	,105	1

** . Корреляция 0,01 (екі жақты) деңгейінде маңызды.

* . Корреляция 0,05 (екі жақты) деңгейінде маңызды.

3-кестеде келтірілген деректерді неғұрлым нақты көрсету үшін 3-суретте көрсетілген пайыздық қатынаста эмпатия шкаласында кездесетін жиіліктің гистограммасын құрдық.

4 кестеден көріп отырғанымыздай, зерттеу үлгісінде эмпатия шкаласының ұпайлары жиі кездеседі: 14,15,17 ұпай жиілігі 16%, 13 ұпай жиілігі 10%, 18 ұпай жиілігі 12. Алынған де-

5 кесте – Сипаттамалық статистика

Сипаттамалық статистика					
	N	Минимум	Максимум	Орташа	Орташа квадраттық ауытқу
Рационалды	50	1	4	2,52	,931
Эмоционалды	50	1	4	2,66	,848
Интуативті	50	1	4	2,72	,948
Ықпал ететін қондырғылар	50	1	4	2,24	,960
Сендіре білу	50	1	4	2,66	,872
Идентификация	50	1	4	2,28	1,070
Эмпатия	50	10	20	15,08	2,406

рекерді одан әрі талдау және өңдеу үшін Пирсонның корреляция коэффициентін есептеу түрінде математикалық статистика әдістерін қолдандық.

Суретте көрсетілгендей, эмпатия деңгейі орта көрсеткішті қамтиды.

4-кестеде келтірілген мәліметтерге сәйкес, рационалды, эмоционалды, интуативті, ықпал ететін қондырғылар, сендіре білу, идентификация көрсеткіштері мен эмпатия арасында корреляция оң байланысын көреміз. Қорытындылай келе,- рационалды, эмоционалды, интуативті, ықпал ететін қондырғылар, сендіре білу, идентификация көрсеткіштері жоғары болса, эмпатия қабілеті соғұрлым жоғары болады. Зерттеу нәтижесін-

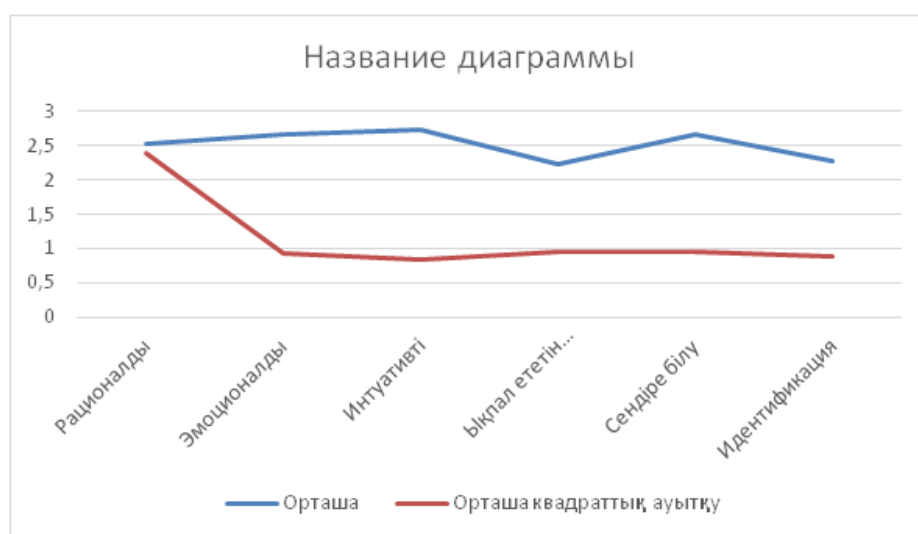
де алынған деректерді эмпатияның даму деңгейінің орташа көрсеткіштерін салыстыруға ыңғайлы болу үшін 5 кестеге біріктірдік, ал осы деректерді ұсынудың айқындылығы үшін 4-суретте көрсетілген гистограмма құрдық (B қосымшасы).

5-кестеден соңғы жиынның орташа квадраттық ауытқуы аз екенін көруге болады, өйткені жиындағы мәндер орташа мәннің айналасында топтастырылған.

Қорытынды.

Әлеуметтік интеллект білім алушылардың коммуникативті-танымдық белсенділігімен бірегей болып табылады және қарым-қаты-

4 сурет – Сипаттамалық статистиканың гистограммасы



нас жасау арқылы қоршаға ортамен оң, тиімді қарым-қатынас құруға бағытталған, эмпатия, бірлестік және басқаға риясыз көмек беру әрекеті арқылы қарым-қатынастың сәттілігін анықтайтын интеллектуалды және шығармашылық қабілет ретінде әрекет етеді. Білім алушы-қандастар мемлекетіміздің дамуына, ілгері өркендеуіне үлесін қосатын жастар болғандықтан, әлеуметтік интеллектісінің дұрыс қалыптасуы өте маңызды, бұл болашақ мамандардың кәсіби қалыптасуымен және жеке психологиялық өсуімен тығыз байланысты. Нәтижелерді сипаттай отырып, келесі мәселелер анықталды. Білім алушылар өздерінің сезімдері мен эмоцияларын, басқалардың эмоционалды жағдайларын түсіне білу керек, өзін өзі бақылауды, өзін өзі баға-

лауды арттыру дағдыларын қалыптастыру керек. Басқа адамдарға деген жанашырлық деңгейі төмен, бұл осы әлеуметтік топтың әлсіз эмоционалды экспрессивтілігін білдіруі мүмкін деген қорытынды жасауға болады. Эмпатияның төмен деңгейі осы әлеуметтік топтың мәдениетінің даму деңгейін көрсетпейді. Олардың қарым-қатынас жүйесінде өзара құрмет, бір-біріне ұқыптылық және эмоциялар көрінісінде ұстамдылық жоғары рөл атқарады.

Мақаланың мақсаты эмпатия деңгейін анықтау болды. Бұл жұмыстың бастамасы болғандықтан, білім алушы-қандастардың эмпатиясын қалыптастыру жұмыстарын жүргізіп, келесі зерттеу жұмыстарында көрсетіледі.

Әдебиеттер тізімі

1. Қазақстандағы қандастар: көмек, жеңілдіктер, бейімделу. [Электрон. ресурс]. – 2021 – URL: https://egov.kz/cms/kk/articles/kandas_rk (дата обращения: 31.05.2022).
2. Онлайн тест на эмпатию. [Электрон. ресурс]. – 2021 – URL: <https://mozgius.ru/psihologiya/testy/test-na-ehmpatiyu.html> (дата обращения: 31.05.2022).
3. Fernández-Abascal, Enrique G., Martín-Díaz, María Dolores. Relations between dimensions of emotional intelligence, specific aspects of empathy, and non-verbal sensitivity // *Frontiers in Psychology*. – 2019. – P. 158–168.
4. Calandri E., Graziano F., Testa S., Cattellino E., Begotti T. Empathy and Depression Among Early Adolescents: The Moderating Role of Parental Support. // *Front. Psychol.* – 2019. – P. 145-154.
5. Navarro-Mateu, Diego, Jacqueline Franco-Ochoa, Selene Valero-Moreno, and Vicente Prado-Gascó. To be or not to be an inclusive teacher: Are empathy and social dominance relevant factors to positive attitudes towards inclusive education? // *PLoS ONE*. – 2019. – P. 121-132.
6. Salminen, Mikko, Juho Hamari, and Niklas Ravaja. Empathizing with the End User: Effect of Empathy and Emotional Intelligence on Ideation // *Creativity Research Journal*. – 2021. – P. 191–201.
7. Әбеуов И.Ә. Әлеуметтік психология. / И.Ә. Әбеуов – Алматы: Эверо, 2011. – 56 б.
8. Бойко В.В. Энергия эмоций в общении. / В.В. Бойко – Москва: Просвещение, 2006. – 75 с.
9. Гиппенрейтер Ю. Б. Феномен конгруэнтной эмпатии // *Вопросы психологии*. – 1993. – № 7. – С. 61–68.
10. Куницына В.Н. Межличностное общение / В.Н. Куницына. – Санкт-Петербург: Питер, 2001. – 267 с.
11. Лунева О.В. Концепция социального интеллекта личности // *Знание. Понимание. Умение*. – 2012. – № 2. – С.46-51
12. Савенков А.И. Развитие эмоционального интеллекта и социальной компетентности у детей // А.И. Савенков. – Москва: Национальный книжный центр, 2015. – 128 с.
13. Самекин А.С. Возрастная динамика точности и адекватности межличностного восприятия: автореферат дис. на соиск. к.псих.н. : МГУ имени М.В. Ломоносова. – Москва, 2011. – 28 с.
14. Тукебаева С. А. Әлеуметтік интеллектіні дамытудың тиімді әдістері [Электрон. ресурс]. – 2021 – URL: <http://rmebrk.kz/journals/5115/36444.pdf> (дата обращения: 31.05.2022).

A.Zh. Dyussenova¹, A.R. Mandykayeva¹

A. Ozdogru², Zh.T. Utaliyeva¹, A.M. Dauzhanova¹

¹L.N. Gumilyov Eurasian National University, Astana, Kazakhstan

²Uskudar University, Istanbul, Turkey

Psychological features of the empathic abilities of Kazakh diaspora students

Abstract. Social intelligence is the skill of effective interaction and communication. The main quality of effective interaction is empathy. Empathy is the ability to understand the emotional state of another person. The article considers empathy as an indicator of social intelligence. The article reveals the need to identify and adapt the social intelligence of compatriots who have returned to their homeland. To do this, the blood must be members of a certain group and have the ability, the internal state, and the peculiarities of the psychological space of people. This ability is related to empathy. The ability to determine the emotional state of another person helps to optimize interpersonal relationships and establish balance. Developing the empathic abilities of the Kazakh diaspora students, the ability to identify the emotions, and feelings of other people, to perform effective actions in communication, to help other people, and to give a correct assessment of what is happening is revealed. With empathic interaction, a person's value system is formed. The role of empathy in the adaptation of Kazakh diaspora students to the environment, as well as personal and professional development, finding effective interaction in the social environment, and increasing potential, is important. Analyzing the works of domestic scientists, the importance of empathy in determining social intelligence was shown. Being the beginning of the research work, in the article, we took empathy as one of the indicators of social intelligence. In the article, we identified the level of empathy among Kazakh diaspora students studying at the university. 50 students took part in the study. The study was conducted using the following methodology: diagnostics of the level of empathy (V. V. Boyko). The article defines the indicators of the empathic abilities of Kazakh diaspora students.

Keywords: social intelligence; empathy, rationality, emotionality, intuition, contributing attitudes, penetrating ability, identification, cognitive empathy, emotional empathy.

А.Ж. Дюсенова¹, А.Р. Мандыкаева¹

А. Оздугру², Ж.Т. Уталиева¹, А.М. Даужанова¹

¹Евразийский национальный университет им. Л.Н. Гумилева, Астана, Казахстан

²Университет Ускюдар, Стамбул, Турция

Психологические особенности эмпатических способностей обучающихся-кандасов

Аннотация. Социальный интеллект – это навык эффективного взаимодействия и общения. Главным качеством эффективного взаимодействия является эмпатия. Эмпатия - способность понимать эмоциональное состояние другого человека. В статье эмпатия рассматривается как механизм социального интеллекта. В раскрытии актуальности проблемы раскрывается необходимость выявления и адаптации социального интеллекта студентов-кандасов, вернувшихся на родину. Для этого кандасы должны быть членами определенной группы, обладать способностью, внутреннее состояние, особенности психологического пространства людей. Эта способность связана с эмпатией. Умение определять эмоциональное состояние другого человека помогает оптимизировать межличностные отношения и установить баланс. Развивая эмпатические способности кандасов, выявляются умения определять эмоции, чувства других людей, совершать эффективные действия при общении, помогать другим людям, давать правильную оценку происходящему. При эмпатическом взаимодействии формируется ценностная система человека. Роль эмпатии в адаптации кандасов к окружающей среде, а также личностном, профессиональном развитии, нахождении эффективного взаимодействия в социальной среде, повышении потенциала важная. Анализируя труды ученых, была показана важность эмпатии в определении социального интеллекта. В статье мы взяли эмпатию как один из механизм социального интеллекта. В статье мы выявили уровень эмпатии у кандасов, обучающихся в вузе. В исследовании приняли участие 50 обучающихся. Ис-

следование проводилось с помощью следующей методики: диагностики уровня эмпатии (В. В. Бойко). В статье определены показатели эмпатических способностей обучающихся-кандасов.

Ключевые слова: социальный интеллект; эмпатия, рациональность, эмоциональность, интуиция, способствующие установки, Проникающая способность, идентификация, когнитивная эмпатия, эмоциональная эмпатия.

References

1. Қазақстандағы қандастар: көмек, зhenildikter, bejimdela [compatriots in Kazakhstan: help, benefits, adaptation]. Available at: https://egov.kz/cms/kk/articles/kandas_rk: [in Kazakh]. (accessed 31.05.2022).
2. Onlajn test na jempatiju [online empathy test]. Available at: <https://mozgius.ru/psihologiya/testy/test-na-ehmpatiyu.html> [in Russian]. (accessed 31.05.2022).
3. Abeuov I.A. Aleumettik psihologiya [Social Psychology] (Evero, Almaty, 2011, 56 p.) [in Kazakh].
4. Fernández-Abascal, Enrique G., Martín-Díaz, María Dolores. Relations between dimensions of emotional intelligence, specific aspects of empathy, and non-verbal sensitivity. *Frontiers in Psychology*. 2019. P. 158–168.
5. Calandri E, Graziano F, Testa S, Cattellino E and Begotti T. Empathy and Depression Among Early Adolescents: The Moderating Role of Parental Support. *Front. Psychol.* 2019. P. 145-154.
6. Navarro-Mateu, Diego, Jacqueline Franco-Ochoa, Selene Valero-Moreno, and Vicente Prado-Gascó. To be or not to be an inclusive teacher: Are empathy and social dominance relevant factors to positive attitudes toward inclusive education? *PLoS ONE*. 2019. P. 121-132.
7. Salminen, Mikko, Juho Hamari, and Niklas Ravaja. Empathizing with the End User: Effect of Empathy and Emotional Intelligence on Ideation. *Creativity Research Journal*. 2021. P. 191–201.
8. Bojko V.V. Energiya emocij v obshchenii [The energy of emotion in communication]. (Prosveshcheniyu, Moscow, 2006, 75 p.) [in Russian].
9. Gippenrejtter Yu. B. Fenomen kongruentnoj empatii, Voprosy psihologii [The Phenomenon of Congruent Empathy, Problems of Psychology.]. 1993. No. 7. P. 61–68, [in Russian].
10. Kunicyna V.N. Mezhlichnostnoe obshchenie [Interpersonal communication], (Piter, Saint Petersburg, 2001, 267 p.) [in Russian].
11. Luneva O.V. Konceptiya social'nogo intellekta lichnosti. Znanie. Ponimanie. Umenie [The concept of personal social intelligence. Knowledge. Understanding. Skill]. 2012. No. 2. P. 46-51, [in Russian].
12. Savenkov A.I. Razvitie emocional'nogo intellekta i social'noj kompetentnosti u detej [Development of emotional intelligence and social competence in children]. (Nacional'nyj knizhnyj centr, Moscow, 2015, 128 p.), [in Russian].
13. Samekin A.S. Vozrastnaya dinamika tochnosti i adekvatnosti mezhlichnostnogo vospriyatiya: avtoreferat diss... na soisk. k.pskh.n. [Age dynamics of accuracy and adequacy of interpersonal perception]. (Moscow, Lomonosov Moscow State University, 2011, 28 p.), [in Russian].
14. Tukebaeva S.A. Aleumettik intellektini damytudyn tiimdi adisteri [Effective methods for developing social intelligence]. Available at: <http://rmebrk.kz/journals/5115/36444.pdf> [in Kazakh]. (accessed 31.05.2022).

Авторлар туралы мәлімет:

Дюсенова А.Ж. – Л.Н. Гумилев атындағы Еуразия ұлттық университеті, психология білім беру бағдарламасының 2 курс докторанты, Астана, Қазақстан.

Мандықаева А.Р. – психология ғылымдарының кандидаты, Л.Н. Гумилев атындағы Еуразия ұлттық университетінің психология кафедрасы доцентінің міндетін атқарушы, Астана, Қазақстан.

Оздогру Асил – Ph.D., Ускюдар университетінің педагогикалық психология доценті, Стамбул, Түркия.

Уталиева Ж.Т. – психология ғылымдарының кандидаты, Л.Н. Гумилев атындағы Еуразия ұлттық университетінің психология кафедрасы доцентінің міндетін атқарушы, Астана, Қазақстан.

Даужанова А. – психология білім беру бағдарламасының 2 курс магистранты, Л.Н. Гумилев атындағы Еуразия ұлттық университеті, Астана, Қазақстан.

Dyussenova A.Zh. –The 2nd year doctoral in Psychology, L.N. Gumilyov Eurasian National University, Astana, Kazakhstan.

Mandykayeva A.R. – Candidate of Psychological, Acting Associate Professor of the Department of Psychology, L.N. Gumilyov Eurasian National University, Astana, Kazakhstan.

Ozdogru Asil – Ph.D., Associate Professor of pedagogical psychology of Uskudar University, Istanbul, Turkey.

Utaliyeva Zh.T. – Candidate of Psychological, Acting Associate Professor of the Department of Psychology, L.N. Gumilyov Eurasian National University, Astana, Kazakhstan.

Dauzhanova A. – The 2nd year master's student in Psychology, L.N. Gumilyov Eurasian National University, Astana, Kazakhstan.